



Jaarverslag 2025

Criteria
Opgesteld door
Opgesteld op

Conform niveau 3 op de CO2-prestatieladder 3.1 en ISO 14064-1 norm
Terri Out
22-1-2026



Inhoudsopgave

1	INLEIDING EN VERANTWOORDING	3
1.1.	BESCHRIJVING VAN DE ORGANISATIE	3
1.2.	BELEID.....	3
1.3.	SCOPE	3
1.4.	INFORMATIE	3
2	EMISSIE-INVENTARIS RAPPORT.....	4
2.1.	CO2 VERANTWOORDELIJKE.....	4
2.2.	REFERENTIEJAAR EN RAPPORTAGE PERIODE	4
2.3.	BOUNDARY.....	5
2.4.	GHG-EMISSIES.....	6
2.5.	BEREKENING VAN DE DIRECTE EN INDIRECTE EMISSIES.....	6
2.6.	VERBRANDING VAN BIOMASSA	6
2.7.	GHG-VERWIJDERINGEN/ COMPENSATIE	6
2.8.	UITZONDERINGEN	6
2.9.	SIGNIFICANTE VERANDERINGEN EN/OF HERCALCULATIES	7
2.10.	MATERIALITEIT EN RELEVANTIE	7
2.11.	KWANTIFICERINGSMETHODEN	7
2.12.	EMISSIEFACTOREN	7
2.13.	UITSLUITINGEN.....	7
2.14.	ONZEKERHEDEN	8
2.15.	VERIFICATIE	8
2.16.	PROJECTEN MET GUNNINGSVOORDEEL	9
2.17.	VERDELING EMISSIE	9
2.18.	AMBITIENIVEAU.....	10
3	VOORTGANG REDUCTIEDOESTELLINGEN	11
3.1.	DOELSTELLINGEN PER SCOPE	11
3.2.	MAATREGELEN.....	12
4	INITIATIEF.....	13
4.1.	ONDERZOEK NAAR SECTOR- EN KETENINITIATIEVEN	13
4.2.	INITIATIEVEN BESPROKEN IN HET MANAGEMENT	13
4.3.	KEUZE VOOR ACTIEVE DEELNAME	13
4.4.	TOELICHTING OP HET INITIATIEF	14
4.5.	VOORTGANG INITIATIEF.....	15



1 Inleiding en verantwoording

In dit jaarverslag rapporteren we over de voortgang ten opzichte van de doelstellingen voor het bedrijf en de projecten waarop CO₂-gerelateerd gunningvoordeel verkregen is. Dit jaarverslag vormt een stimulans om bij voortduring te werken aan de realisatie van de CO₂-reductiedoelstellingen voor scope 1 en 2.

1.1. Beschrijving van de organisatie

Met trots stellen we ons voor als allround huisvestingsteam. Gestart vanuit verhuismanagement zijn we inmiddels uitgegroeid naar een complete dienstverlener op het gebied van huisvesting. Ons team met verschillende expertises, zoals projectmanagers, verhuismanagers en verandermanagers vult elkaar aan en inspireert elkaar waardoor wij vanuit een energieke bron met je samenwerken aan jouw huisvestingsprojecten. Samen bepalen we wat jouw organisatie nodig heeft, of dit nu een nieuw ontwerp van jouw werkomgeving, kantoorinrichting, haalbaarheidsstudie of verhuizing is. Wij leveren maatwerk door verbinding te maken met jouw organisatie. Partnerschap en open, eerlijke communicatie staat voor ons centraal.

1.2. Beleid

De directie van Marts Projectmanagement BV is erg begaan met het milieu en de toekomst van morgen.

- Daarbij willen wij voldoen aan de eisen die tegenwoordig gesteld worden aan de reductie van CO₂.
- Mee denken en werken aan de eisen die opdrachtgevers ten aanzien van CO₂ reductie stellen
- Het direct en indirect terugdringen van de CO₂ uitstoot waar dit redelijkerwijs mogelijk is.

M. Schmale
Rijswijk
01-01-2026

1.3. Scope

Projectmanagement, het verlenen van diensten op het gebied van huisvesting, bedrijfsverplaatsing en verhuizing als mede consultancywerkzaamheden ten aanzien van logistieke en facilitaire aangelegenheden.

1.4. Informatie

Voor wie meer informatie wenst over de CO₂ prestatieladder en het energiemeetplan verwijzen wij u door naar onze website.



2 Emissie-inventaris rapport

Dit onderdeel van het rapport omvat een uitgebreide inventaris van de CO₂-emissies veroorzaakt door de activiteiten van de organisatie. Deze emissies zijn samengevoegd in een CO₂- footprint. De CO₂- footprint is opgesteld volgens de eisen uit ISO 14064-1, paragraaf 9.3. In onderstaande tabel is een overzicht te zien van de onderdelen/stappen uit de ISO-norm en met welke hoofdstukken/paragrafen in het rapport ze corresponderen. Deze stappen worden in dit hoofdstuk gevolgd om zo tot een goede inventaris van de emissies te komen.

	§ 9.3 GHG report content	Deze rapportage
A.	Rapporterende organisatie	1
B.	Verantwoordelijke	2.1
C.	Rapportageperiode	2.2
D.	Organisatorische grens	2.3
E.	Rapportage grens CO ₂ -voetafdruk	2.3
F.	Directe GHG-emissies	2.4 en 2.5
G.	Verbranding van biogas	2.6
H.	GHG-compensaties	2.7
I.	Uitzonderingen	2.8
J.	Indirecte GHG-emissies	2.4 en 2.5
K.	Referentiejaar	2.2
L.	Veranderingen en hercalculaties	2.9
M.	Methodologie	2.11
N.	Veranderingen in methodologie	2.11
O.	Emissie- of compensatiefactor gebruikt	2.12
P.	Onzekerheden	2.14
Q.	Analyse van onzekerheden	2.14
R.	Verwijzing naar GHG	2
S.	Verificatie	2.15
T.	Global Warming Potential (emissiefactoren)	2.12

2.1. CO₂ verantwoordelijke

Indien er vragen zijn naar aanleiding van dit verslag kunt u zich wenden tot onze CO₂ verantwoordelijke binnen de organisatie; M. Schmale

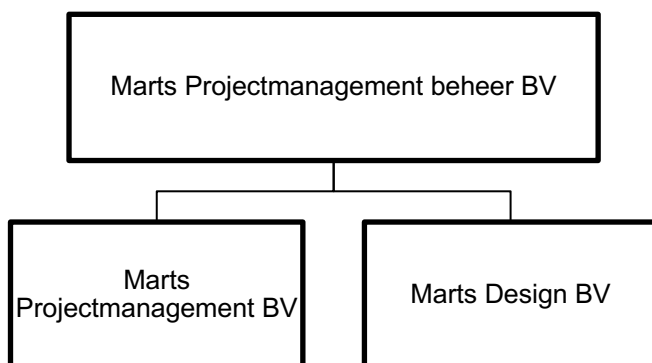
2.2. Referentiejaar en rapportage periode

In 2024 is Marts Projectmanagement BV begonnen met het opstellen van een jaarverslag conform de CO₂ prestatieladder niveau 3. Dit rapport betreft het jaar 2025. Het referentiejaar is 2024.



2.3. Boundary

In hoofdstuk 4.1 van de CO2 prestatieladder worden twee methodes beschreven waarop de “organizational boundary” kan worden bepaald. De boundary is bepaald op basis van de aandelenmethode (GHG methode; equity share approach). Onderstaand worden de juridische entiteiten genoemd die als boundary geldt voor het berekenen van de CO2-footprint van (Marts Projectmanagement BV).



Marts Projectmanagement beheer BV

Zegwaartseweg 61-10
2728 PA Zoetermeer
T + 079 316 2195
KvK Den Haag: 50318438

Marts Projectmanagement BV

Lange Kleiweg 14
2288 GK Rijswijk
T + 079 316 2195
KvK Den Haag: 50319353

Marts Design BV

Lange Kleiweg 14
2288 GK Rijswijk
T + 079 316 2195
KvK Den Haag: 73386537



2.4. GHG-emissies

In deze paragraaf zijn de emissies van de Marts Projectmanagement BV volgens het Greenhouse Gas Protocol (GHG-Protocol) omschreven. Er is onderscheid gemaakt tussen 2 scopes aan de hand waarvan de emissies kunnen worden ingedeeld. Hieruit ontstaat een CO₂-footprint die geanalyseerd en gemonitord kan worden.

2.5. Berekening van de directe en indirecte emissies

Scope 1		Kg CO ₂ /eenheid		TON CO ₂	%
Aardgas	41 m ³	2,134	0,1	0,24%	
Benzineverbruik	1.605 Liter	2,797	4,5	12,09%	
Diesilverbruik	11 Liter	3,251	0,0	0,10%	
			4,61	12,42%	
Scope 2		Kg CO ₂ /eenheid		TON CO ₂	%
Grijze stroom	5.959 kWh	0,497	3,0	7,98%	
Elektrische auto	59.449 kWh	0,497	29,55	79,58%	
Bus, Tram, Metro gemiddelde	126 km	0,056	0,01	0,02%	
			32,51	87,58%	
Totaal		Netto CO₂-uitstoot		37,13	

Figuur 1: Uitstoot 2025

Scope 1		Kg CO ₂ /eenheid		TON CO ₂	%
Aardgas	43 m ³	2,134	0,1	0,14%	
Benzineverbruik	15.121 Liter	2,821	42,7	63,84%	
Diesilverbruik	28 Liter	3,256	0,1	0,14%	
			42,84	64,11%	
Scope 2		Kg CO ₂ /eenheid		TON CO ₂	%
Grijze stroom	6.072 kWh	0,536	3,3	4,87%	
Elektrische auto	35.695 kWh	0,536	19,13	28,64%	
Trein (gemiddelde/ type onbekend)	624 km	0,003	0,00	0,00%	
Vlieguren	8.728 km	0,182	1,59	2,38%	
			23,98	35,89%	
Totaal		Netto CO₂-uitstoot		66,81	

Tabel 1: Uitstoot 2024

2.6. Verbranding van biomassa

Verbranding van biomassa vond niet plaats bij Marts Projectmanagement BV in 2025.

2.7. GHG-verwijderingen/ compensatie

Er heeft geen broeikasgasverwijdering of compensatie plaatsgevonden bij Marts Projectmanagement BV in 2025. CO₂-compensatiemaatregelen vallen buiten het meetbereik van de CO₂-Prestatieladder.

2.8. Uitzonderingen

Er zijn geen uitzonderingen te noemen op het GHG Protocol.



2.9. Significante veranderingen en/of hercalculaties

In 2025 hebben er enkele significante veranderingen en herberekeningen plaatsgevonden binnen onze CO₂-uitstootrapportage. De herberekening heeft geleid tot een duidelijke verschuiving in de emissies binnen de verschillende scopes. Zo is de uitstoot binnen Scope 1 met 89,24% gedaald, voornamelijk doordat directe emissiebronnen zijn afgenomen. Daarentegen is de uitstoot binnen Scope 2 met 35,57% gestegen, wat verklaarbaar is door de toename van het aantal elektrische auto's en het daarmee samenhangende hogere elektriciteitsverbruik. Ondanks deze verschuivingen is de totale netto CO₂-uitstoot aanzienlijk gedaald, namelijk met 29,68 ton CO₂, wat neerkomt op een reductie van 44,42% ten opzichte van het referentiejaar. Naast de wijzigingen in emissies zijn er ook andere significante veranderingen geweest, zoals de verhuizing naar een ander pand en de groei van het aantal medewerkers.

Gewijzigde emissiefactoren			
Activiteit/onderdeel	Emissiefactor 2024	Emissiefactor 2025	
Aardgas	2,134	2,134	
Benzineverbruik	2,821	2,797	
Dieselverbruik	3,256	3,251	
Grijze stroom	0,536	0,497	
Elektrische auto	0,536	0,497	
Trein (gemiddelde/ onbekend) type	0,003	0,003	
Vliegreizen	0,182	0,182	

2.10. Materialiteit en relevantie

In deze inventarisatie van CO₂-emissies zijn de onderstaande verbruiken niet meegenomen:

- Business travel in de vorm van zakelijke gedeclareerde km door privé auto's komt niet voor.

2.11. Kwantificeringsmethoden

Voor iedere bron van de CO₂-Prestatieladder zijn data-eigenaren aangewezen die ieder half jaar de (verbruiks)gegevens verzamelen. Dit kan zijn via onlineportals, waarin het verbruik automatisch wordt bijgehouden. De databestanden worden op een schijf verzameld en door de CO₂- verantwoordelijk persoon geanalyseerd. De daarbij behorende CO₂-emissie wordt geüpload naar de footprint en vergeleken met het referentiejaar.

2.12. Emissiefactoren

Om de volumes om te rekenen naar CO₂-emissie zijn de emissiefactoren 2025 van de website co2emissiefactoren.nl gebruikt. Deze factoren worden ieder jaar (voor oplevering van de voetafdruk) geüpdatet om er zo zeker van te zijn dat te allen tijde de juiste emissiefactoren worden gebruikt. Voor de footprint van 2025 zijn de emissiefactoren zoals gepubliceerd in januari 2025 gebruikt. Emissiefactoren heten in het Engels Global Warming Potential (GWP). In dit rapport zijn de toegepaste emissiefactoren gelijk aan de omrekening naar GWP.

2.13. Uitsluitingen

Inzicht in de uitstoot van de niet-CO₂-broeikasgassen (CH₄, N₂O, HFC's et cetera) is op dit moment niet verplicht conform de CO₂-Prestatieladder.



2.14. Onzekerheden

Energiestroom	Betrouwbaarheid
Aardgas	- berekend op basis jaarverbruik totaal en % m2.
Benzineverbruik	- Geen onzekerheid
Diesilverbruik	- Geen onzekerheid
Grijze stroom	- berekend op basis jaarverbruik totaal en % m2.
Elektrische auto	- auto wordt ook thuis opgeladen, langs de snelweg en bij openbare laadpalen. Het is niet altijd duidelijk waar deze stroom vandaan komt. Derhalve is de factor grijze stroom hiervoor genomen.
Bus, tram, metro (gemiddelde/ type onbekend)	- Geen onzekerheid
Vliegreizen	- Geen onzekerheid

2.15. Verificatie

De emissie-inventaris van Marts Projectmanagement BV is niet geverifieerd door een externe partij. Wel is de emissie-inventaris geverifieerd tijdens de interne controle. Er kan gezegd worden dat de emissie-inventaris voldoende betrouwbaar is.

2.16. Projecten met gunningsvoordeel

Van komende, lopende en opgeleverde projecten waarop gunningvoordeel is verkregen in relatie tot de CO₂-prestatieladder, wordt de CO₂-emissie gerapporteerd en geëvalueerd. Naar aanleiding hiervan worden reductiedoelstellingen en – maatregelen vastgesteld, welke integraal worden opgenomen in de verschillende plannen en rapportages.

Komende projecten (aanbestedings -/gunningsfase)

- Geen

Lopende projecten (uitvoeringsfase)

- Geen

Opgeleverde projecten (nazorgfase)

- Geen

2.17. Verdeling emissie

Kantoor	8%	tCO ₂
Grijze stroom	5.959 kWh	2,96
Aardgas	41 m ³	0,09
(≤) 500 ton per jaar		3
Project	92%	
Benzineverbruik	1605 Liter	4,5
Diesilverbruik	11 Liter	0,0
Elektrische auto	59449 kWh	29,5
Bus, Tram, Metro gemiddelde	126 km	0,0
(≤) 2.000 ton per jaar		34,08

Figuur 2: Emissie 2025

Kantoor	5%	tCO ₂
Grijze stroom	6.072 kWh	3,25
Aardgas	43 m ³	0,09
(≤) 500 ton per jaar		3
Project	95%	
Benzineverbruik	15120,55 Liter	42,7
Diesilverbruik	27,87 Liter	0,1
Elektrische auto	35695,08 kWh	19,1
Trein (gemiddelde/ type onbekend)	624,32 km	0,0
Vliegreizen	8728 km	1,6
(≤) 2.000 ton per jaar		63,47



Marts Projectmanagement BV valt op basis van bovenstaande gegevens binnen de categoriegrootte *zeer klein*. Voor kleine bedrijven gelden erop niveau 3 geen vrijstellingen.

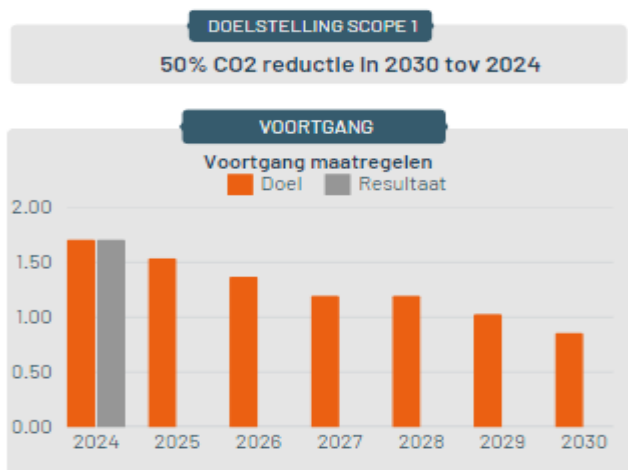
2.18. Ambitieniveau/ resultaten

Het ambitieniveau van Marts Projectmanagement BV is in kaart gebracht door de maatregelen uit de maatregelenlijst te analyseren. De maatregelen zijn mooi verdeeld over categorie A,B en C. Gezien de organisatie kan er geconcludeerd kan worden dat Marts Projectmanagement BV vooruitstrevend is. In vergelijking met sectorgenoten is de doelstelling ambitieus omdat deze sectorgenoten niet gecertificeerd zijn. Al met al kan dus geconcludeerd worden dat Marts Projectmanagement BV op dit moment voldoende ambitieus is (middenmoter). Zie voor een verdere analyse [Ambitieniveau.xls](#)

3 Voortgang reductiedoelstellingen

In dit document worden de scope 1 en 2 CO2 reductiedoelstelling gepresenteerd. Voorafgaand hieraan is de CO2 footprint opgesteld voor scope 1 & 2 volgens eisen zoals gesteld in ISO14064-1 en het GHG Protocol. Alle maatregelen die worden getroffen om deze doelstellingen te behalen worden hier genoemd. De doelstellingen zijn opgesteld in overleg met, en goedkeuring van, het management.

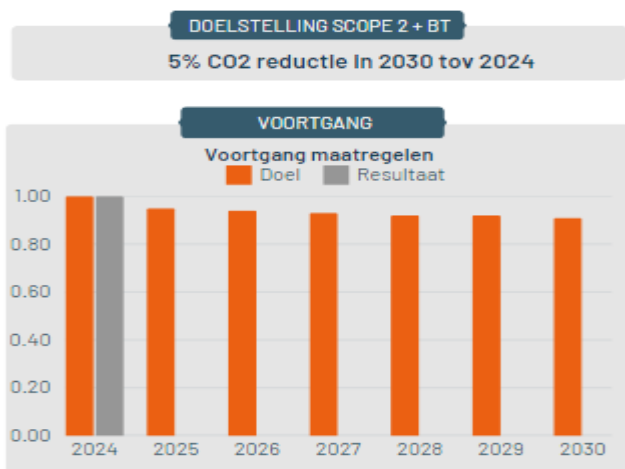
3.1. Doelstellingen per scope



Voortgang:

03-07-2024 CO2 uitstoot voor referentiejaar berekend. Nu aan de slag met maatregelen.

* Gerelateerd aan FTE



Voortgang:

03-07-2024 CO2 uitstoot voor referentiejaar berekend. Nu aan de slag met maatregelen.

* Gerelateerd aan FTE



3.2. Maatregelen

PLAN VAN AANPAK														
Maatregel	Soort	Terminen	Verwachte CO2-reductie per maatregel					V/S V. Verpak	Middelen	Voorwaarde	Effectief	Afgesloten	Score	
			2014	2015	2016	2017	2018							2019
Verenigd koninkrijk, alle (overheids)organen worden aangesloten voor BIM. Dit wordt door hen ingevoerd en gebruikt.	1	2015	9%	9%	9%	9%			Directe	Verenigd koninkrijk	Verplichting is opgenomen in het (toekomstige) wetboek of in afgeleid			95
Overstap op elektronische aanbestedingen	2	2015							Directe	Tekort aanleg				95
Stimuleren van de overstap op elektronische aanbestedingen in alle landen met plan op te stellen voor de uitvoering hiervan, met alle relevante documenten en plan van aanpak en het plaatsen van contracten. Het is niet mogelijk om te overtuigen van het plaatsen van contracten, zodat een andere manier wordt gebruikt om te overtuigen van het plaatsen van contracten.	1,2	2015							Directe					95
Nieuwe maatregelen worden bij uitvoering meegenomen in de CO2-reductieberekeningen. Deze nieuwe maatregelen worden toegevoegd aan het elektronische plan of het plan voor de overstap op elektronische aanbestedingen.	1,2	vanaf 1-1-2015			9%				Directe					95



4 Initiatief

Het terugbrengen van CO₂-emissies gaat verder dan alleen onze eigen bedrijfsvoering. Samen met de sector en zelfs in onze keten kunnen verdere CO₂-reducerende maatregelen getroffen worden. Marts Projectmanagement BV levert hieraan graag een actieve bijdrage door deel te nemen aan dergelijk sector- en keteninitiatieven en investeert in samenwerking, het delen van eigen kennis en daar waar mogelijk maken wij gebruik van kennis die elders is ontwikkeld.

Dit document beschrijft de lopende initiatieven waaraan wij deelnemen. Dat kan een door een ander bedrijf opgestart innovatieproject voor CO₂-reductie zijn, maar wij kunnen ook overwegen om een eigen initiatief te starten. Ook worden initiatieven ontplooid door brancheverenigingen of kennisinstituten.

Wij hebben eerst een inventarisatie gemaakt van de mogelijke initiatieven die relevant kunnen zijn voor ons bedrijf. Deze initiatieven dienen in ieder geval in belangrijke mate verband te houden met onze projectenportefeuille. Vervolgens is een keuze gemaakt. Het gekozen initiatief, inclusief een korte omschrijving, de initiatiefnemers en de reductiedoelstellingen evenals de voortgang zijn in dit rapport beschreven.

4.1. Onderzoek naar sector- en keteninitiatieven

Om inzicht te krijgen in bestaande initiatieven hebben wij websites van de op niveau 3 gecertificeerde bedrijven bezocht, door naar hun CO₂-Prestatieladder pagina te gaan en daar voor een sectorinitiatief te kiezen. Ook op de website van SKAO staan veel initiatieven verzameld. Daarnaast hebben wij gekeken naar de branchevereniging om na te gaan wat er in onze branche gebeurt aan initiatieven, mogelijk in samenwerking met opdrachtgevers.

Enkele relevante bestaande initiatieven zijn bekeken op:

- www.skao.nl
- www.duurzaammkb.nl
- MVO Nederland
- Stichting Samen Duurzaam Ondernemen | CO2 reduceren doe je samen
- <https://www.smartwp.nl/>

4.2. Initiatieven besproken in het management

Het onderzoek naar de verschillende initiatieven is binnen in het managementteam besproken. Na selectie is er gekozen voor Smart workplace.

4.3. Keuze voor actieve deelname

De keuze is op genoemd initiatief gevallen omdat het een initiatief is dat aansluit bij de meest materiele emissies en de organisatie hier de grootste impact op kan maken in haar keten.

4.4. Toelichting op het initiatief

Smart WorkPlace zet als kennisplatform de stap naar de duurzame en gezonde werkomgeving. Een werkomgeving die voor het welzijn en het werkgelek van de gebruikers van belang is. Bevlogen professionals zijn bij dat proces betrokken. Denk onder andere aan Human Capital Managers en Vitaliteitsmanagers, maar daarnaast aan de Human Resource Manager, Vastgoedmanager, Facility Manager, Mobiliteits- en Duurzaamheidsmanager.

Het hybride werken ontwikkelt zich snel. Steeds meer wil en kan de eindgebruiker zelf de locatie en het moment van productie bepalen. Een werkomgeving moet dan overal beschikbaar zijn. In een vorm die past bij de doelstellingen van een organisatie en de individuele behoeften en competenties van haar medewerkers, klanten en partners.

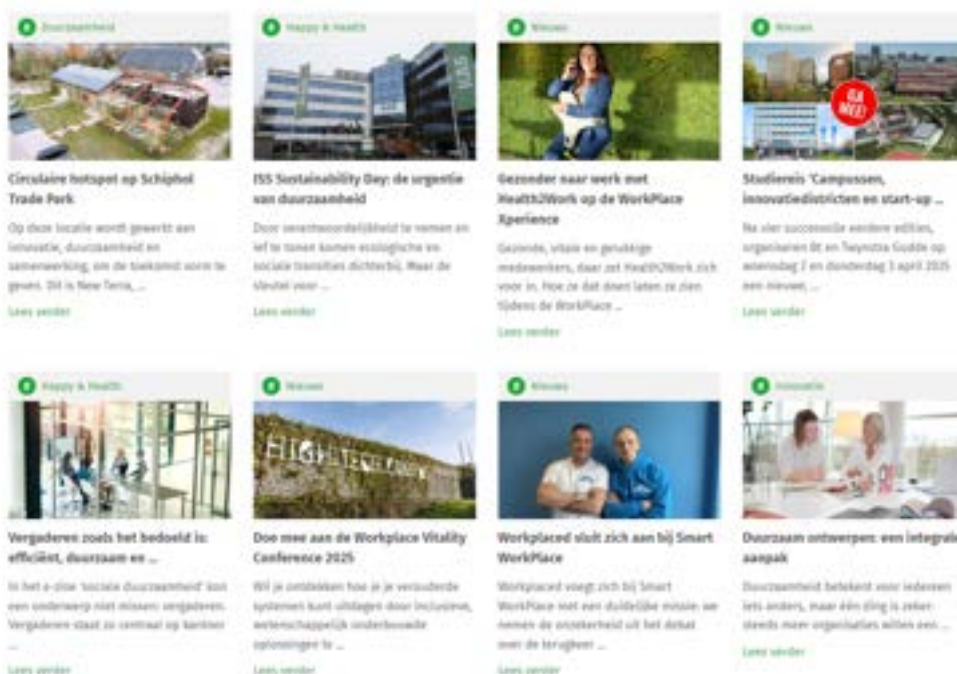
Workplace Management

Deze ontwikkeling leidt naar integraal management waar diverse disciplines bijeen komen: Workplace Management. Deze integrale aansturing bevordert de realisatie van de duurzame en gezonde werkomgeving. De functionaris die uitvoering geeft aan dit integrale beleid is vanzelfsprekend de Workplace Manager.

Kennisplatform

Het kennisplatform Smart WorkPlace brengt vanuit een integrale visie samen met haar partners kennis over innovaties, inzichten en onderzoeken. Deze kennis draagt bij aan het realiseren van een duurzame en gezonde werkomgeving. Naast het delen van kennis verbindt en activeert Smart WorkPlace haar partners. De partners van Smart WorkPlace leren zodoende van elkaar, stellen elkaar vragen en werken samen in projecten. Dat is in het belang van alle gebruikers van de werkomgeving.

Naast dit kennisplatform is Smart WorkPlace ook organisator van de jaarlijkse WorkPlace Xperience en de activiteiten van de WorkPlace Academy en betrokken bij het platform Gemeentehuisvesting en Campus Day.





4.5. Voortgang initiatief

Net als vorig jaar zijn we als partner veelvuldig betrokken bij diverse events van Smart Workplace. Dit helpt ons onze kennis van onder andere duurzaamheid up to date te houden en te verbreden. Dit jaar gaan we zelfs een stap verder en zijn we als deelnemer aanwezig op de Smart Workplace Xperience in mei '26. Dit houdt in dat we nog meer contacten kunnen leggen met aan de ene kant andere partners van dit kennisplatform en anderzijds ook echt concreet kunnen ophalen waar de behoeften liggen van onze potentiële opdrachtgevers. Met de informatie die we daar verzamelen kunnen we intern ook gaan bepalen waar onze stappen liggen op het gebied van verduurzaming.